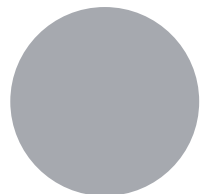


# SAMSUNG HEAVY INDUSTRIES

Compliance Program



준법경영 이념

# Compliance Philosophy

삼성중공업은 경영활동에서 발생할 수 있는 범위반 가능성을 사전에 예방하기 위해 Top-down 방식의 준법경영을 실천하고 있습니다.

삼성중공업의 준법경영체계는 경영진의 확고한 준법의지를 바탕으로 체계적으로 구축한 준법프로그램을 실무 업무에 융합(integration)하는 등 준법경영을 기업문화로 정착시키기 위한 목적으로 설계되었으며,

이를 위해 삼성중공업은 글로벌 스탠다드에 부합하는 준법프로그램을 운영하고 준법경영 이념을 모든 이해관계자들과 공유하면서 삼성중공업의 핵심경영가치인 정도경영을 추구하고 있습니다.

04

준법경영메시지

05

준법경영 추진 체계

06

준법프로그램 개요

08

실천활동

14

주요 준법활동

18

운영현황

CO/CDR

## Compliance Message

준법경영메시지

“ 눈앞의 이익을 위해  
법과 원칙을 외면하는 것은  
자신과 회사의 미래를  
포기하는 것 ”

### 준법경영 행동규범

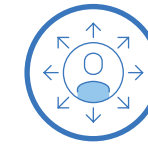
첫째, 준법경영의 중요성을 이해하고 회사 업무를 수행함에 있어 국내외 법규와 회사 규정을 성실히 준수해야 합니다.

둘째, 잘못된 관행과 부정한 유혹에 타협하지 않으며, 위법행위에 참여하거나 묵인하지 말아야 합니다.

셋째, 회사의 준법경영 활동에 적극 참여하며 준법문화 구축에 앞장 서 주시기 바랍니다.

## Compliance Management Promotion System

준법경영 추진 체계



전 세계를 무대로 활동하는 삼성중공업은 국내외 법규와 규범을 준수합니다. 이를 위해 2010년부터 준법경영 프로그램을 도입해 운영하고 있으며, 최근 대표이사 직속으로 준법전담조직을 확대 개편하고, 실효성 확보를 위해 준법프로그램을 지속적으로 개선하고 있습니다.

삼성중공업은 경영진의 확고한 준법의지를 바탕으로 체계적으로 구축한 준법프로그램을 업무절차에 적용해 준법경영을 내재화 하고 있습니다. 준법프로그램의 효율적인 운영을 통해 준법 리스크를 선제적으로 관리하고 있으며, 체계적 교육 및 준법 실천을 통해 임직원들의 준법의식을 고취시키고 준법경영의 가치를 중요시하는 조직문화를 조성하기 위해 끊임없이 노력하고 있습니다.



# Compliance Program

준법프로그램 개요



삼성중공업은 차별화된 기술을 바탕으로 최고의 제품과 서비스를 창출함과 동시에 글로벌 기업시민으로서 사회적 책임과 역할을 다하기 위해 노력하고 있습니다. 우리는 우수한 인재와 혁신을 통해 최고를 지향하되, 법과 윤리를 준수하는 정도경영과 사업파트너, 지역사회, 국가와의 상생경영을 바탕으로 기업이 운영되어야 한다는 것을 알고 있습니다.

이에 삼성중공업은 글로벌 스탠다드를 충족하는 준법프로그램을 구축하고 이를 효과적으로 운영하기 위해 끊임없이 노력하고 개선하고 있습니다.

삼성중공업의 준법프로그램은 '사전예방-점검/모니터링-사후관리'로 순환되는 체계적인 준법활동을 통해 공정거래, 부패방지, 환경보호 등 사업영역과 관련된 법위반 리스크를 사전에 파악하고 각 분야에 대한 규정, 세부지침, 행동규범, 매뉴얼 등을 마련하여 임직원들에게 제공하고 상시 모니터링 및 적극적인 지원을 통해 각 분야별 준법 리스크를 효과적으로 관리하고 있습니다.

특히, 영업수주와 관련한 각 단계별 철저한 준법 모니터링과 임직원 참여형 준법조직, 임직원 참여를 통한 준법절차 개선, 정기 준법행사 등 끊임없는 소통을 통한 준법문화 형성은 삼성중공업의 준법프로그램을 대표하는 활동입니다.

## SHI COMPLIANCE PROGRAM



## SHI COMPLIANCE PROGRAM

**사전예방** 회사의 경영활동이나 임직원의 업무중 법위반 가능성을 사전에 방지하기 위한 활동입니다.



- 법적 위험의 분석 및 관리
- 준법 매뉴얼(규정 및 세부지침) 제·개정
- 교육 /훈련
- 준법 자문
- 제3자 관리

**모니터링** 업무중 발생되었거나 발생 가능성이 있는 위법 또는 회사의 준법규정 위반 사항을 지속적으로 탐지하기 위한 활동입니다.



- 대내외 준법 이슈 수집·처리
- 영업 안건 및 경영회의 모니터링
- 주요 업무 및 업무절차 준법 합의
- 정기·비정기 준법 점검
- 제보·신고

**사후관리** 모니터링 결과를 바탕으로 위법 사항을 시정하고 준법프로그램을 보완하기 위한 활동입니다.



- 시정 조치 및 재발방지 계획 수립·시행
- 제재·포상
- 준법프로그램 유효성 평가
- 준법프로그램 개선



# Compliance Activities

실천활동



## 최고경영진부터 실무부서까지 참여하는 자율 준법조직 체계

1

### 준법위원회



삼성중공업은 준법통제에 관한 최고 의결기구로서 준법위원회를 운영하고 있습니다.

준법위원회는 대표이사(CEO)[위원장], 준법지원인[간사], 대표이사가 위촉한 고위임원[위원]등 최고 경영임원들로 구성되어 있으며 정기위원회, 임시위원회를 통해 주요 준법 정책을 심의의결하고 준법 전담조직으로부터 준법 통제 활동 결과를 보고 받고 의견을 제시하고 있습니다.

### 준법지원인



삼성중공업은 준법프로그램의 효율적 운영 및 효과적인 감독과 통제를 위하여 준법지원인 제도를 운영하고 있습니다. 법률전문가로 선임된 준법지원인은 준법 관련 교육과 훈련프로그램 시행 및 임직원들의 준법 기준 준수 여부를 점검해 이사회에 보고합니다.

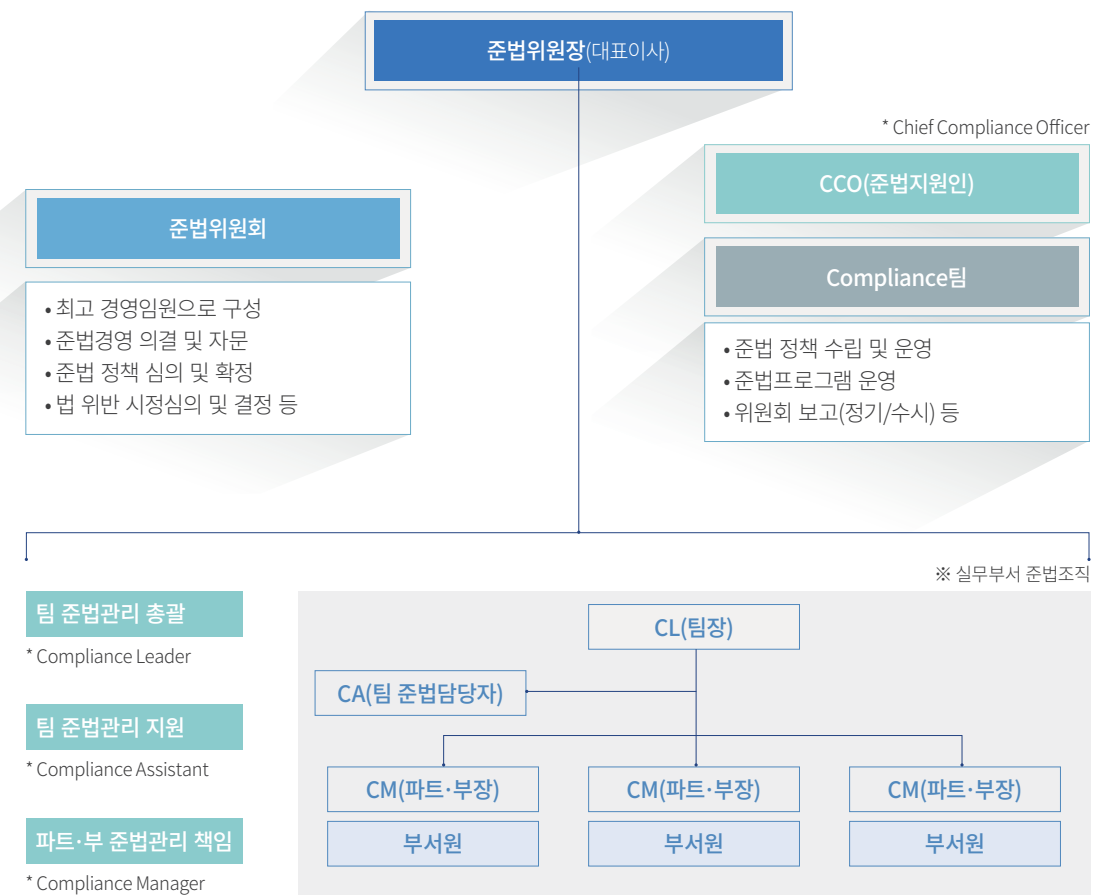
특히, CEO가 주관하는 회의 또는 주요 경영임원회의에는 준법지원인이 준법 관련 지원을 위해 참여하고 있습니다.

### 실무부서 준법조직



삼성중공업은 임직원이 자율적으로 법과 규정을 준수할 수 있도록 실무부서 단위별 준법조직을 구성하여 운영하고 있습니다. 대표이사는 실무부서 최고책임자(팀장)를 CL(Compliance Leader)로 임명하며 CL은 하위조직 부서장을 CM(Compliance Manager)으로, 부서내 준법업무를 지원하는 CA(Compliance Assistant)를 두고 해당 부서의 자율준수체계를 총괄하게 됩니다.

CL,CM,CA는 부서단위별 준법활동을 수행하면서 회사의 준법정책이나 준법 이슈사항을 부서원에게 교육, 점검하는 등 해당 부서내 준법통제의 책임을 지며 매년 분기 또는 반기별로 준법교육을 이수하고 Compliance팀과 소통하며 자율 준법조직 체계에서 중추적 역할을 수행하고 있습니다.



# Compliance Activities

## 실천활동



### 자율준수 의지를 고취하는 사전예방 활동

2

#### 법적 위험 평가



매년 회사의 기업활동상 법적 위험의 내용, 크기, 빈도 등을 검토하여 발생가능한 주요 법적 위험을 식별하고 평가하고 있습니다. 평가 결과를 토대로 관리방안을 수립하고 준법프로그램에 반영하여 효과적인 준법 통제를 하고 있습니다.

#### 준법서약



삼성중공업의 모든 임직원은 매년 준법서약을 통해 '준법경영의 중요성을 이해하고 국내외 법규와 회사 규정을 준수' 할 것을 약속하고 있습니다.

#### 계약시 준법조항 의무화



삼성중공업은 제3자와의 계약 시 부패방지준수 등의 의무를 부과하는 준법조항 삽입을 의무화하여 제3자가 업무를 수행함에 있어 발생 가능한 준법 리스크를 최소화하고 있습니다.

#### 체계적 교육 운영



삼성중공업은 임직원이 업무 수행 중 직면할 수 있는 법적 위험을 사전에 예방하고 대응할 수 있도록 효과적이고 체계적인 준법교육을 실시하고 있습니다.

삼성중공업의 교육체계는 크게 기본교육, 특별교육, 준법전담자 교육으로 구분하여 운영하고 있습니다. 모든 임직원은 연간 교육계획에 따라 직책별, 업무특성별로 정기 준법교육을 이수해야 하며, 특히 고위험분야 업무를 하는 부서원은 해당 업무에 관한 추가 교육도 이수해야 합니다.

또한, 교육의 접근성과 효과성을 극대화하기 위해 실무부서가 교육 주제, 장소, 일정을 정해서 요청하면 해당 부서에 강사를 파견해서 교육을 실시하는 실무부서 요청 교육 제도를 운영하고 있습니다.

#### 삼성중공업 준법교육 체계

구분	대상	교육과정	
기본교육	전임직원	CP일반, 윤리, 성희롱 방지	
	경영진	경영진(준법위원) 특별과정	
	계층별	신입/경력 입사자	CP일반
	신입 보직자	CP일반	
	해외 파견자	CP 일반	
	영업부서	반부패, 담합예방	
고위험부서	구매/생산/설계	상생협력(하도급)	
	개인정보 관리 부서	개인정보보호	
특별교육	준법 이슈 발생에 따른 특별교육	이슈 관련자	이슈별 테마교육
	임직원 신청 CP 교육(임직원->CP전담부서)	교육 신청자	임직원 신청 교육
CP 전담자 교육	준법지원팀원	전담자 교육	

#### 상생협력

#### 하도급법 준수체계



조선·해양산업은 하도급 비율이 높아 하도급 관련 법적 리스크의 관리가 필수적입니다. 삼성중공업은 준법전담조직의 지원아래 하도급거래 관련 부서가 스스로 교육 및 점검을 실시해 법적 리스크를 파악하고 제거할 수 있도록 하도급 자율준수체계를 구축하고 있습니다. 특히, 실무부서별 하도급 자율준수담당자 제도를 운영해 보다 책임 있는 리스크 관리를 추진하고 있습니다.

# Compliance Activities

## 실천활동



### 365일 쉬지 않는 준법 모니터링

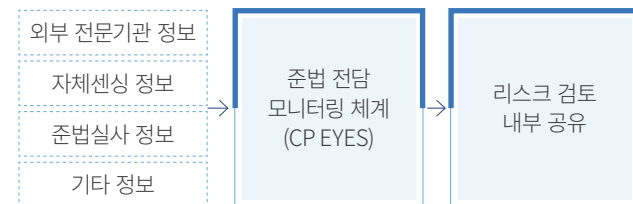
3



#### 준법이슈 모니터링(CP EYES)



삼성중공업은 다양한 센싱채널을 통해 준법관련 이슈를 조기에 식별하는 조기경보체계(CP EYES)를 구축하였습니다. 상시 모니터링 중 준법 이슈가 인지된 경우 관련 부서에 신속히 전파하여 준법 리스크를 관리하고 있으며, 당사와 관련된 주요 이슈에 대해서는 심화준법실사를 통해 준법리스크를 조기에 효과적으로 대응하고 있습니다.



#### 경비 집행 모니터링



대외후원금, 선물, 출장, 행사 등 공직자 또는 고객사에게 제공되는 금품, 편의제공 등이 국내외 법규 및 회사의 지급기준과 절차를 준수하고 있는지 지속적으로 모니터링 하고 있습니다.

#### 준법 테마 점검



준법전담조직은 매년 고위험분야를 선정하여 임직원의 준법통제 준수 여부 등을 상시 또는 기획 점검하고 있습니다. 주요 준법점검 결과는 준법위원회 또는 이사회에 보고하고 개선 및 시정조치를 시행하며 필요한 경우 중장기적인 대책을 수립하고 있습니다.

#### 경쟁사교류 상시 관리



삼성중공업은 업무상 경쟁사 임직원과의 접촉을 원칙적으로 금지하고 있으나 부득이하게 접촉을 해야 할 사정이 있는 경우 경쟁사 접촉 신고를 통해 담합리스크를 예방하고 있습니다. 해당 임직원은 경쟁사 접촉 신고 시스템을 통해 접촉 대상, 일정, 목적 등을 신고하고 준법 전담조직으로부터 접촉시 주의사항을 안내 받아 담합리스크를 최소화하고 있습니다.

#### 준법체계 진단



삼성중공업은 매년 외부 전문기관으로부터 준법프로그램의 실효성 진단을 받고 있으며, 이 과정에서 각종 정책 및 규정 등에 대한 검토와 실제 업무 수행 과정에서 적절한 준법통제가 이루어지는지 여부에 대한 점검이 이루어집니다.

이를 통하여 도출되는 각 분야별 프로그램 개선 방안은 차기년도 전략 수립시 반영하여 이행합니다.

#### 다양한 제보 채널



위법행위의 신속한 인지 및 사전 방지를 위해 제보·신고 시스템을 운영하고 있으며, 시스템 접근성 확대를 위해 전화, 모바일, 이메일, 준법경영시스템, 준법우체통 등 On-Line과 Off-Line의 다양한 채널을 활용하고 있습니다.

또한, 모든 제보자의 인적사항 및 제보 내용을 비공개로 처리함으로써 제보자가 제보로 인한 불이익을 받지 않도록 철저히 보호하고 있습니다.



# Major Compliance Activities

주요 준법활동



## 영업활동 준법 통제

4

### 영업 단계별 준법 통제



삼성중공업은 부패위험이 높은 영업부문에 대해서는 한층 세밀하고 강화된 준법통제를 실시하고 있습니다.

특히, 수주 안건 접수, 안건 심의회, 리스크 검토회, 수주 심의회 등 영업관련 주요 단계별로 리스크 검토 및 대응조치를 의무화하고 있습니다. 이 과정에서 준법 리스크가 식별된 경우에는 필요시 상세 리스크 내용을 파악하기 위해 심화준법 실사를 실시하고 계약전까지 리스크를 해소할 수 있는 가이드 제공 및 준법 합의 등을 통해 해당 리스크를 관리합니다.

또한, 중개수수료 지급시에도 지급 전 재무부서에서 준법 관련 서류 제출 여부를 확인한 후 대금지급절차가 진행되도록 준법통제절차를 수립하였습니다.

### 제3자 관리



삼성중공업은 회사의 부패방지규정에 따라 사업파트너 등의 부패위험을 평가하기 위한 준법실사(Due Diligence)를 실시합니다.

회사와 거래하는 모든 제3자는 준법실사 설문 및 준법서약을 제출하여야 하며 회사는 별도의 외부 모니터링 서비스 이용을 통해 제3자의 준법 이슈를 다방면으로 스크리닝하고 있습니다. 이 과정에서 부패위험신호가 발견될 경우 반드시 해당 리스크를 해소해야 하며, 부패위험이 높다고 판단되는 경우 계약 전 합의 절차를 통해 거래를 중지합니다.

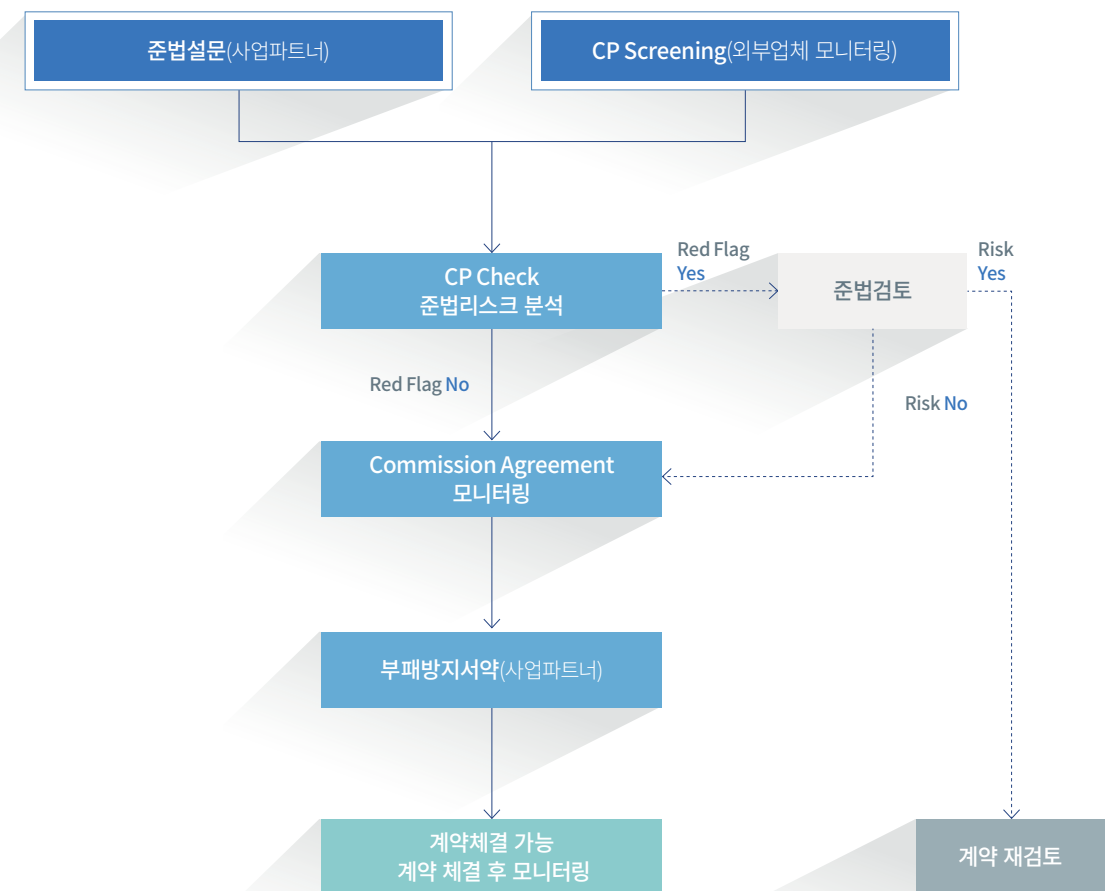
특히, 중개대리인, 고객, 파트너사 등 당사 사업과 관련된 이해관계자들 중 부패위험이 높은 제3자에 대해서는 심화 준법실사 실시 등 보다 높은 수준의 준법실사 실시와 함께 계약 이행 과정에서도 부패리스크에 대해 지속적 모니터링을 실시하고 있습니다.

### Due Diligence



삼성중공업은 회사의 부패방지규정에 따라 사업 파트너와 사업관계를 맺기 전 사업 파트너의 부패위험을 평가하기 위한 준법실사(Due Diligence)를 실시합니다. 특히, 부패 위험이 높은 중개인 및 중개업체에 대해서는 타 파트너에 비해 높은 수준의 준법실사를 하고 있습니다.

#### Due Diligence 절차





# Major Compliance Activities

주요 준법활동



끊임없이 소통하는  
준법프로그램

5



## 준법경영 뉴스레터



삼성중공업은 매월 주요 준법관련 이슈를 정리해 준법경영 뉴스레터를 발간하여 사내게시판에 게시하고 있습니다.

준법경영 뉴스레터는 사·내외 준법이슈 공지, 주요 이슈사항 분석을 통한 준법가이드 제공 등 임직원의 준법의식 제고에 크게 기여하고 있습니다.

## 준법의 날



삼성중공업은 2015년부터 매월 세번째 화요일을 '준법의 날'로 제정하여 운영하고 있습니다.

'준법의 날'에는 월별로 정해진 준법테마에 따라 단위 부서별로 교육, 점검, 설문조사, 각종 이벤트를 실시하여 준법의식 제고와 함께 업무상 필요한 법적 지식을 향상시키고 있습니다.

## 준법 포상제도



삼성중공업은 사내 준법문화 확산을 위하여 준법 활동 우수사례 및 준법 활동 모범상 시상 제도를 운영하고 있으며 매년 준법 우수활동사례 시상, 창립기념일 준법 활동 모범상을 시상하고 있습니다.

## 준법 및 법률자문시스템



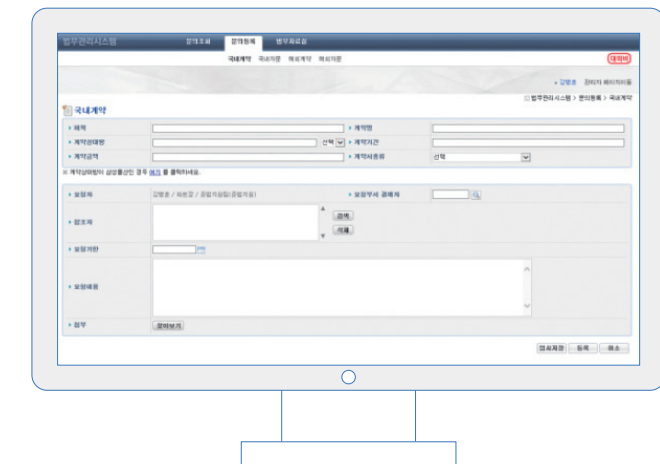
임직원들이 업무 중 법적 의문사항이 생기거나 매뉴얼만으로 위법 여부를 판단하기 어려울 때 이용할 수 있도록 준법 및 법률자문시스템을 운영하고 있습니다.

2015년 이후 연평균 약 2,000건의 자문을 수행 함으로써 임직원들의 준법문화 구축과 실제 업무 활용에 기여하고 있습니다.

### 준법자문시스템



### 법률자문시스템



# Operation Status

운영 현황



삼성중공업은  
2010년 준법프로그램을  
도입한 이래 준법문화 구축을  
위해 지속적으로 준법프로그램을  
보완 및 개선해 왔으며,  
현재 다양하고 효율적인  
준법프로그램을  
운영하고 있습니다.

## Compliance Program History

### 도입기

2010  
2012

- 준법경영 선포
- 준법프로그램 도입(조직/인력/시스템)
- 사내 준법의식 제고

### 확산기

2013  
2016

- 현업 밀착지원 강화(거제조선소내 전담조직 신설)
- 준법활동 평가제도 도입
- 임직원 자율참여 및 준법 통제절차 강화
  - 준법통제 정책 개정(Due Diligence Questionnaire 등)
  - 준법의식 강화(준법의 날 도입 등)

### 정착기

2017 ~

- 주요 회사 업무절차에 준법기준 융합(Integration)
- 글로벌 기준에 부합하는 준법프로그램 개선
- 상시 모니터링 체계 강화



## 삼성중공업 COMPLIANCE PROGRAM

### CONTACT

삼성중공업 COMPLIANCE PROGRAM 책자에 대한 문의 및 의견 사항이 있으신 경우 Compliance팀으로 연락해 주시기 바랍니다.

삼성중공업 Compliance팀

Tel 055. 631. 9999 / 031. 5171. 7755

E-mail cp.shi@samsung.com